

GRISES Y DE ANTIFAZ; HABLEMOS DE MAPACHES

Héctor M. J. López-Castilla* y Adi S. Zapata-Zacarias

Universidad Tecnológica de Calakmul. Calakmul, Campeche, México.
castilla-9@outlook.com (HMJL-C), zapatazacarias05@gmail.com (ASZ-Z)

*Autor de correspondencia.

Los mapaches son mamíferos de talla mediana, conocidos por su apariencia robusta y presentar un antifaz negro en su rostro. Además, son famosos por robar alimento cuando se encuentran cerca de las urbes y agroecosistemas e inclusive ¡por salir en películas!

Estos mamíferos pertenecen al orden Carnivora en donde se encuentra la familia Procyonidae, que actualmente incluye 17 especies, entre las que están mapaches, coatíes, martuchas y cacomixtles. Las especies que componen esta familia, pueden adaptarse a hábitats urbanos, por lo que reciben el nombre de sinantrópicas.

A nivel mundial se han identificado tres especies de mapaches: el mapache cangrejero (*Procyon cancrivorus*) en Sudamérica, mapache común (*P. lotor*) en Norteamérica y Centroamérica y el mapache enano de Cozumel (*P. pygmaeus*). De las cuales, en México, solamente se distribuyen dos, el mapache común y el mapache enano de Cozumel, que es endémico de la isla. Del mapache común se reconocen seis subespecies a nivel nacional (*P. l. fuscipes*, *P. l. grinnelli*, *P. l. hernandezii*, *P. l. insularis*, *P. l. pallidus* y *P. l. psora*).

El mapache común es de talla mediana, de cuerpo robusto y patas cortas. Su longitud varía entre 40 y 70 cm, sin incluir su cola, que puede agregarle entre 20 y 40 cm. Respecto a su peso, promedia entre los 4 y 9 kg, aunque habitando en áreas con abundancia de alimento, pueden alcanzar mayores dimensiones en cuanto a su peso. El pelaje de su cuerpo es denso y áspero, generalmente de color gris, aunque puede variar a marrón claro o incluso negro. La característica más distintiva del mapache, es el pelaje negro, que forma un antifaz alrededor de sus ojos, mientras que su cola presenta entre cinco y siete anillos oscuros y claros alternados.

La coloración y las particularidades de su rostro les proporcionan una gran visión nocturna y camuflaje en el entorno en el que se encuentren. En cuanto a sus extremidades, poseen patas delanteras y traseras con cinco dedos cada una, lo que les da una apariencia similar a las manos humanas y les permite manipular objetos con gran destreza, por lo cual, son conocidos por su habilidad para manipular objetos con sus patas delanteras. Esto se ve reflejado a la hora de su alimentación, siendo populares por tener el hábito de "lavar" la comida antes de consumirla. Aunque no siempre disponen de agua para hacerlo. No obstante, cuando tienen la oportunidad, sumergen los alimentos en agua, un comportamiento que se ha observado en muchas ocasiones, debido a que estimulan las terminaciones nerviosas de sus palmas con el objetivo de tener una mejor percepción de lo que se alimentarán.

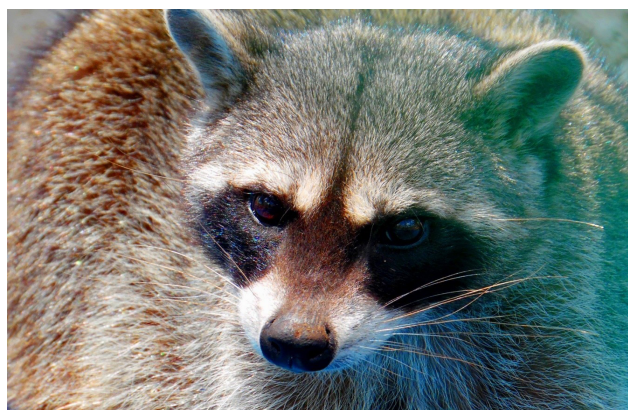
Su dieta es omnívora, lo que significa que su alimentación es bastante diversa. Se han registrado consumos de insectos, roedores, moras, nueces y otras semillas. Además, tienen la capacidad de alimentarse de cangrejos, huevos de aves y tortugas, e incluso de depredar a los individuos adultos.

Al alimentarse de insectos y roedores, los mapaches ayudan a controlar las poblaciones de estas especies que no solamente afectan a los humanos. Contribuyen a mantener el equilibrio ecológico al ser fuente de alimento para depredadores mayores como los pumas y los coyotes, jugando un papel vital en la cadena alimentaria. Al pasar las semillas de los frutos de los cuales alimentan, por su tracto digestivo, les adicionan enzimas, que ayudan a las semillas a germinar cuando éstas son depositadas como heces, dispersando así la vegetación y contribuyendo a la regeneración natural de los ecosistemas en los que habita.

A pesar de que existen una gran cantidad de beneficios ecosistémicos que aportan los mapaches, en México, son una de las especies que se extraen con mayor frecuencia del medio silvestre, afectando sus poblaciones. Esto se debe a que tienden a ser una especie simpática para el ser humano gracias a su "ternura", lo que ocasiona que las personas opten por tenerlos como mascota. Además, en algunas partes del país y el mundo, suelen mantenerlos encerrados en jaulas, amarrados o incluso les quitan los colmillos para evitar que lastimen a las personas. Un ejemplo de su uso como mascota fue Japón, país que debido al éxito de la caricatura "Rascal Raccoon" en 1977, se importaron como animales de compañía. Sin embargo, al crecer estos individuos, los dueños los liberaron en la naturaleza, lo que ocasionó la introducción de la especie al país.

Los mapaches también han aparecido en el cine, para hacer conciencia sobre la experimentación científica de animales en laboratorios, tal y como se proyecta en la película "Guardianes de la Galaxia" a través del mapache llamado *Rocket*; haciendo un llamado en adoptar alternativas con el apoyo de los grandes avances tecnológicos y poner un alto al maltrato animal. ¡Y hasta en la música! Donde se relaciona al mapache "Pedro" con una canción que hoy es tendencia en redes sociales, haciendo que la imagen del mapache se viralice.

Los mapaches en áreas urbanas pueden presentar densidades que exceden los 100 individuos por km², lo cual puede causar conflictos entre ellos y los humanos. Es importante



Mapache común (*Procyon lotor* Linnaeus, 1758) rescatado y resguardado en cautiverio en el Centro Ambiental Integral Municipal de Campeche, México.
Fotografía: Héctor M. J. López-Castilla.

considerar que pueden transmitir enfermedades infecciosas al ser humano, conocidas como zoonosis. Estos animales pueden ser vectores de enfermedades como la bailisascariasis, producida por *Baylisascaris procyonis*, un parásito propio de los mapaches, que causa daños generales en el Sistema Nervioso Central (SNC) tanto en humanos como en otras especies de mamíferos y puede transmitirse mediante el contacto con las larvas en las heces de los mapaches cerca de poblaciones humanas. Otra enfermedad puede ser el virus de la rabia (Rhabdoviridae) que, debido a la constante interacción de esta especie con el ser humano, puede ser transmitido por mordeduras y afectar el cerebro, causando alteraciones en el comportamiento tanto del animal hospedero como del infectado.

Son especies poco evaluadas ecológicamente y pueden actuar como indicadores de la adaptación de la fauna silvestre debido a su habilidad para adecuarse a diferentes hábitats. Por lo tanto, su movimiento hacia nuevos lugares como resultado del cambio climático es menos frecuente, lo que podría favorecer su supervivencia.

Sin duda, este género de mamíferos son parte fundamental de los ecosistemas que habitan. Además, de ser una especie de gran importancia ecológica, se ha convertido en una tendencia que ha llegado a la televisión y las redes sociales.



Mapache común (*P. lotor* Linnaeus, 1758) en vida libre cerca de Lost Lagoon, Stanley Park, Vancouver, Canadá.
Fotografía: Héctor M. J. López-Castilla.

AGRADECIMIENTOS

HMJL-C agradece al Centro Ambiental Integral Municipal de Campeche (CAIM) por el acceso a sus instalaciones para fotografiar la especie en cautiverio.

LITERATURA CONSULTADA

- Hernández-Ortiz, A. *et al.* 2024. Search for antibodies against *Trichinella* in two synanthropic Procyonidae species from southeast Mexico: white-nosed coatis (*Nasua narica*) and raccoons (*Procyon lotor*). *Veterinary Research Communications* 48:1211-1217.
- Gómez-Valenzuela, C., F. J. Flores-Zamarripa, y J. A. Fernández. 2017. Nuevos registros para el mapache *Procyon lotor* (Carnivora: Procyonidae) y el tlacoyote, *Taxidea taxus* (Carnivora: Mustelidae) en Chihuahua y Durango, México. *Acta Zoológica Mexicana* 33:394-397.
- Ramírez-Pulido, J., N. González-Ruiz, A. L. Gardner y J. Arroyo-Cabrales. 2014. List of recent land mammals of Mexico, 2014. Museum of Texas Tech University. Texas, EE.UU.
- Salgado, I. 2015. Mapache – *Procyon lotor* (Linnaeus, 1758). Pp. 2-31 *in* Enciclopedia Virtual de los Vertebrados Españoles. (Salvador, A., e I. Barja, eds.). Museo Nacional de Ciencias Naturales. Madrid, España.



Huellas de mapache en la costa de Real de Salinas, Campeche, México.
Fotografía: Héctor M. J. López-Castilla.

Sometido: 23/jul/2024.

Revisado: 29/jul/2024.

Aceptado: 06/ago/2024.

Publicado: 07/ago/2024.

Editor asociado: Dra. Alina Gabriela Monroy-Gamboa.